



ARBORICULTURE - Hors-série Bilan de campagne 2016



Bilan climatique

Les bilans météorologiques sont effectués à partir des données Météo France et INRA des stations de Bastia Poretta et INRA San Giuliano.

Cette campagne 2016 a été marquée par un hiver doux et un été très chaud. L'automne 2015 a été très doux avec des températures au-dessus des normales saisonnières. Cela s'est poursuivi tout au long de l'hiver, permettant un démarrage végétatif précoce. L'épisode de froid a débuté seulement à la mi-janvier : le cumul d'heures de froid (7°C) n'a guère été élevé (400 h à fin février sur Vescovato) ; malgré des besoins de dormance élevés pour certaines variétés, il semble que cela ait eu une faible répercussion et en particulier sur la production d'abricots. La précocité a été conservée jusqu'à la récolte.

Concernant la pluviométrie, l'automne 2015 a débuté par un épisode de fortes précipitations entraînant des inondations sur le secteur de Casinca (cumul de 135 mm en 2 jours). Par la suite, le cumul de pluies a été très faible sur la période hivernale (sauf fév) et début de printemps. Un très faible cumul pluviométrique est enregistré sur la période estivale.

SOMMAIRE

- Bilan climatique
- Tous fruitiers
- Abricotier
- Pêcher
- Prunier

ANIMATEUR FILIERE : CA 2B

Rédacteur : Isabelle MILLELIRI

Structures partenaires : CA 2B, CRA, FREDON, CANICO,

Directeur de publication :

Joseph COLOMBANI
Président de la Chambre d'Agriculture de Corse
15 Avenue Jean Zuccarelli
20200 BASTIA

Tel : 04 95 32 84 40

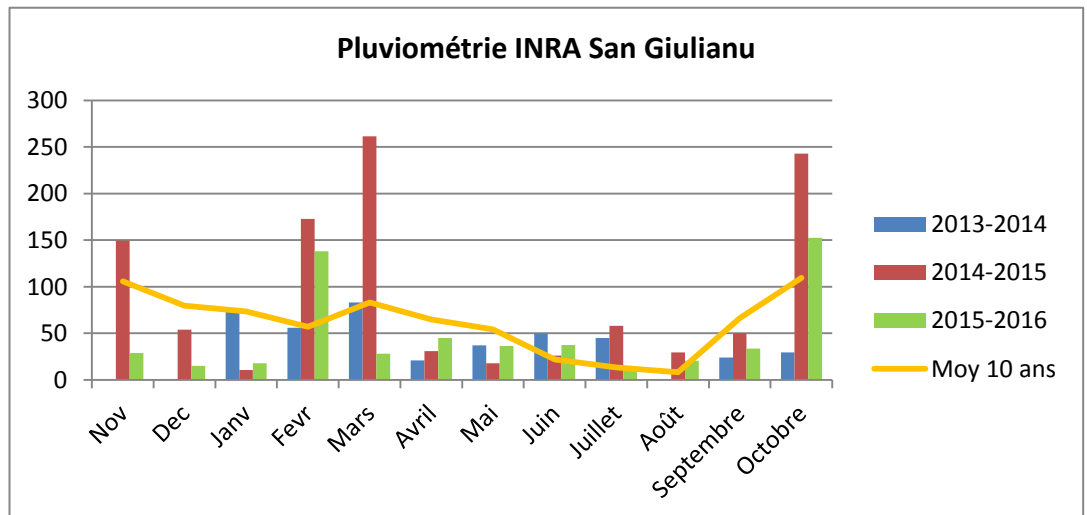
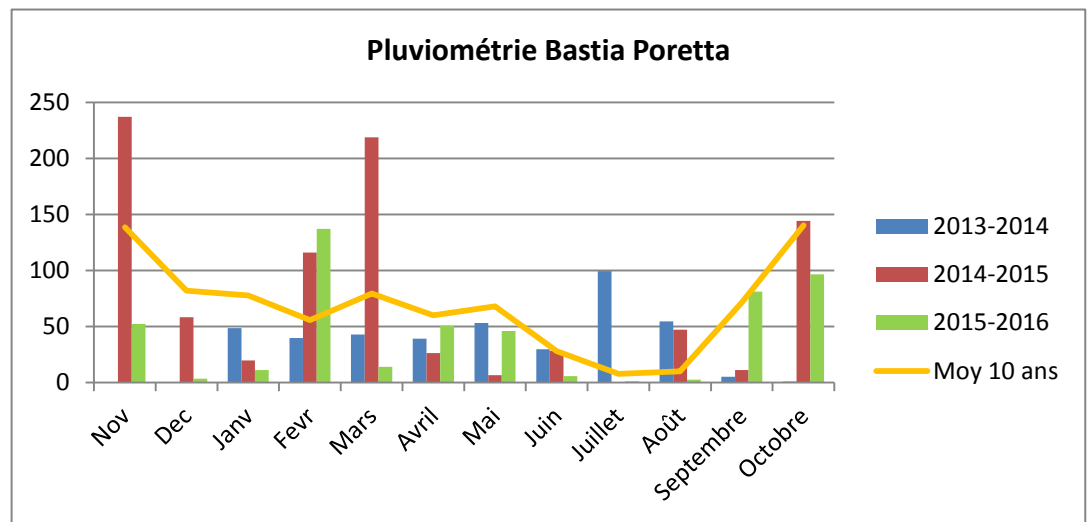
Fax : 04 95 32 84 43

<http://www.cra-corse.fr/>

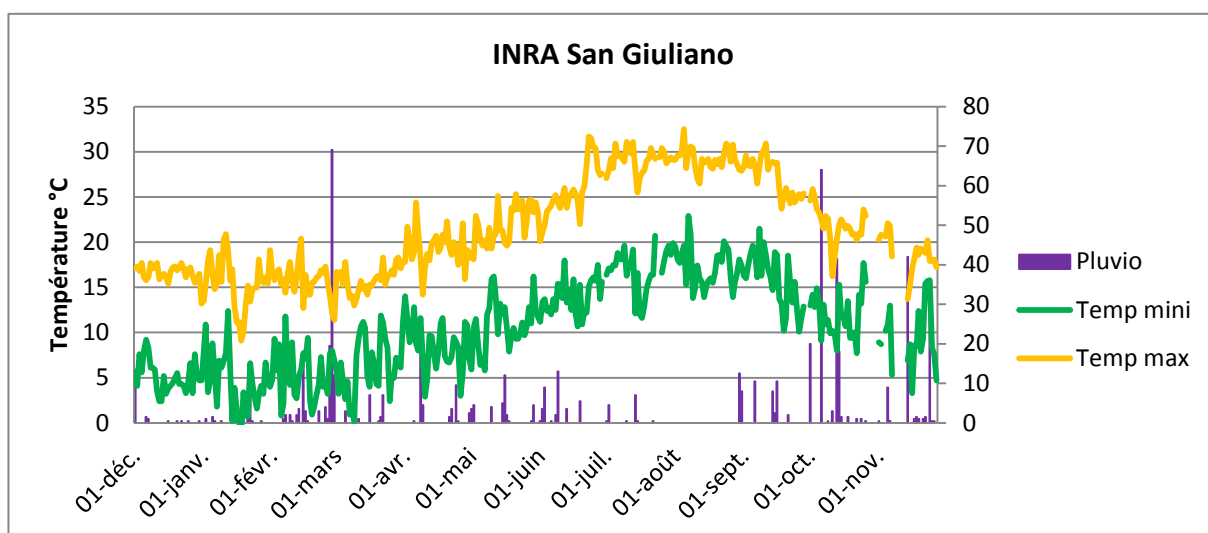
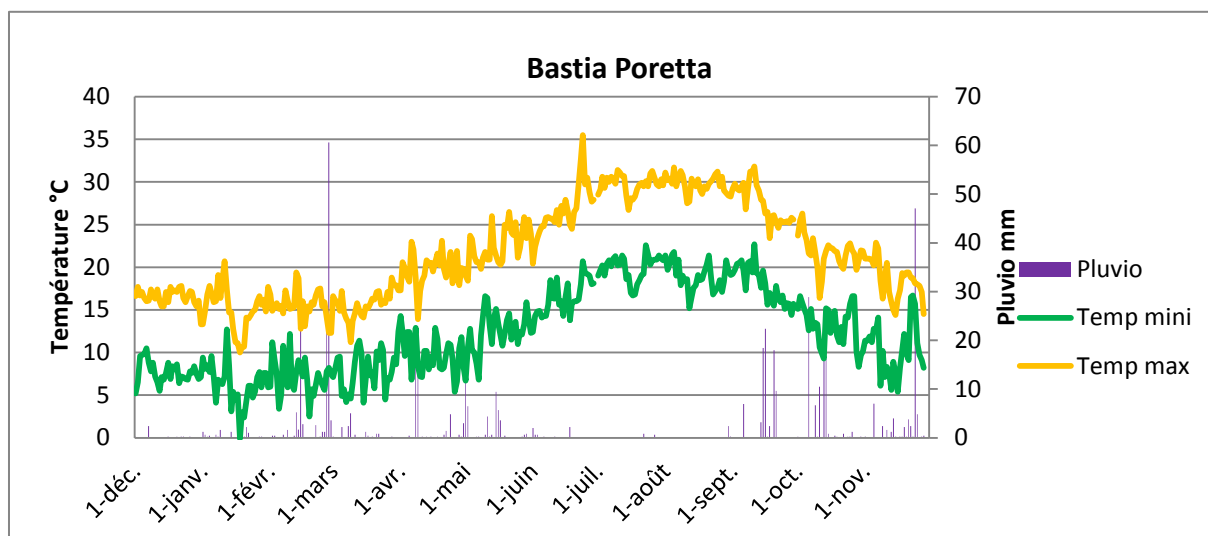
Crédit photo : CRA,



Action pilotée par le Ministère chargé de l'agriculture, avec l'appui financier de l'Office National de l'Eau et des Milieux Aquatiques, par les crédits issus de la redevance pour pollutions diffuses attribués au financement du plan ÉCOPHYTO.



Les températures ont été très élevées durant tout l'été, atteignant des valeurs exceptionnelles : températures supérieures à 30° du 1/07 au 14/08. Des pluies orageuses ont eu lieu fin juillet-début août sur le secteur de San Giuliano mais ont restées très faibles en cumul. Les températures moyennes restent relativement proche des normales sur le secteur de Casinca.



Un seul épisode de grêle est à noter cette saison sur le secteur San Giuliano et Porto Vecchio ; sur le premier secteur, cet épisode a été peu dommageable tandis qu'à Sainte Lucie de Porto Vecchio, les fruits ont été très marqués nécessitant de les écarter en totalité.

TOUS FRUITIERS

- **Moniliose sur fleurs et rameaux – *Monilia laxa***

La période de floraison a été très étalée, voir en 3 temps sur abricots. Dans l'ensemble, les conditions climatiques étaient favorables si ce n'est une période humide. Les variétés de pêches et abricots les plus sensibles (Lady Cot pour abricot...) ont été touchées ; des dégâts sur fleurs ont été constatés essentiellement sur le secteur de Casinca.



Photo 1 : dégât de moniliose sur fleurs

- **Moniliose sur fruits – *Monilia fructigena***

La pression a été faible en début de saison après un printemps – avril, mai, juin -sec ; les problèmes de conservation sont survenus suite aux épisodes pluvio-orageux de début août : ce sont donc essentiellement les variétés tardives qui ont été concernées. Cela a été constaté essentiellement sur pêches ; les pruniers et abricotiers ont été très peu impactés par les contaminations de moniliose.

- **Rouille du prunier – *Tranzschelia pruni - spinosae***

Sur pruniers, la pression a été plus forte que la saison précédente avec des dégâts sur feuillage entraînant une défoliation conséquente des arbres pendant l'été, et ce, sur les différents bassins de production. Ces dégâts sont survenus assez tôt en saison. Sur pêcher, la pression a été faible à moyenne selon les secteurs avec quelques foyers observés en fin de saison ; Peu à pas de symptômes observés sur abricotiers.

- **Maladie criblée - *Coryneum beijerinckii***

La pression était assez forte en particulier sur prunier ; des criblures sur le feuillage étaient présentes mais aucune tâche sur les fruits n'a été relevée ;

- **Enroulement chlorotique de l'Abricotier ECA**

Des débourrements précoces ont été observés en début de saison, essentiellement sur pruniers et abricotiers. Le démarrage végétatif très précoce n'a pas permis une prospection fine des vergers. Toutefois, cette maladie poursuit sa progression dans les vergers, en absence d'arrachage systématique d'une saison à l'autre, malgré une sensibilisation aux risques de propagation importants.

Pour rappel, La lutte contre cette maladie est obligatoire par arrêté préfectoral en date du 16 mai 2014 sur les communes de Borgo, Vescovato, Venzolasca, Sorbo Ocagnano, Castellare di Casinca, San Giulianu, Canale di Verde, Linguizzetta. Elle impose l'arrachage et la destruction des arbres contaminés.

- **Plomb parasitaire - *Chondrostereum purpureum***

La présence d'arbres présentant les symptômes sont visibles dès le printemps sur l'ensemble des bassins de production sur pêchers, abricotiers et quelques pruniers cette saison. Les messages de gestion par prophylaxie sont diffusés tout au long de la saison afin d'en limiter leur propagation à l'ensemble du verger.

- **Acarien rouge – *Panonychus ulmi***

Les populations d'acariens étaient peu présentes en début de saison ; les températures élevées ont favorisé leur développement au début de l'été. La présence d'auxiliaires dans certains vergers a permis de réguler les populations. Toutefois, quelques nouveaux foyers ont été constatés en fin de saison, avec des niveaux de populations élevés. Quelques vergers utilisant une stratégie préventive ont été indemnes tout au long de la saison.

- **Cochenille lécanine - *Parthenolecanium corni***

Peu de nouveaux foyers de cochenilles lécanines sont à noter cette saison ; toutefois, leur présence est toujours constatée sur certaines parcelles sur les différents bassins de production ; dans l'ensemble, la gestion des foyers a été correcte et aucun dégât notable sur fruits n'a été observé.



Photo 2 : Encrouement de cochenille lécanine

- **Cochenille blanche du mûrier – *Pseudolacaspis pentagonai***

Les foyers de cochenilles blanches du mûrier, quant à eux sont très rares et n'occasionnent peu à pas de dégâts.

- **Pou de San José - *Quadraspidiotus perniciosus***

Quelques foyers ont été éradiqués en fin de saison 2015. Toutefois, de nouveaux foyers ont été observés sur les secteurs de Casinca et San Giuliano. Le suivi de l'essaimage des 3 générations a été effectué sur les 2 bassins de production.



Photos 3 et 4 : Foyer de Pou de San José sur pêcher : migration des larves ; début de fixation des larves

- **Mouche méditerranéenne – *Ceratitis capitata***

Tout comme la saison passée, le réseau de piégeage (11 parcelles avec piège delta avec phéromone + 5 parcelles avec Decis Trap) était effectif dès fin mai, compte-tenu de la pression croissante et des conditions climatiques hivernales propices à son hibernation. Les premières captures ont été enregistrées le 10 juin avec un dépassement du seuil de nuisibilité sur le secteur de Moriani le 24 juin, le 27 juin sur San Giuliano.

Dans l'ensemble, la pression cératite a été plus forte sur le secteur de San Giuliano – Moriani mais peu de piqûres sur fruits a toutefois été observé ; sur le secteur de Vescovato, le dépassement de seuil a été noté sur des variétés en fin de récolte (2 parcelles).

- ***Metcalfa pruinosa***

Les niveaux de populations de Metcalfa sont restés très bas cette saison ; sa présence était notée sur une parcelle dans le verger. Elle se situe toutefois dans les haies (ronciers) de pourtour de parcelles.

- ***Drosophila suzukii***

Bien que la pression puisse être importante sur fruits rouges (cerise, fraise), sa présence n'est pas constatée sur les vergers de pêchers, abricotiers et pruniers.

- **Fourmis**

Les dégâts occasionnés par les populations de fourmis ne cessent d'augmenter. Ces populations migrent dès fin mai sur les fruits arrivant à maturité, les forant pour en prélever le sucre. Des fourmilières se forment ainsi sur les fruits. Aucune lutte efficace n'existe actuellement.

ABRICOTIER

Cf tous fruitiers

PECHER

- **Cloque du pêcher - *Taphrina deformans***

Le stade pointe verte a été atteint dès fin janvier pour les variétés très précoces (Big Glory, Early Bomba), vers le 20 février pour les variétés précoces (Patty), début mars pour le reste des variétés. Sur les variétés les plus précoces (Big Glory, Early Bomba), quelques symptômes de cloque ont été observés. Malgré des conditions favorables aux contaminations sur la fin de floraison, aucune incidence sur les fruits n'était à noter. Aucun repiquage secondaire n'a été noté sur l'ensemble des bassins de production.

- **Oïdium – *Sphaerotheca pannosa***

La pression reste encore très élevée cette saison avec de fortes attaques sur jeunes plantations jusqu'à la fin de l'été. Des attaques sur fruits ont été observées sur les variétés sensibles, essentiellement des nectarines et pêches plates (Big Top, Early Top...). Des symptômes sur feuillage ont été constatés jusqu'en fin de saison, et plus particulièrement sur les vergers très poussants. Des dégâts sur rameaux étaient observés sur jeune plantation avec des repiquages en fin de saison (septembre).

- **Thrips – *Frankliniella occidentalis et meridionalis***

La pression de thrips sur fleurs a été moyenne cette saison sur les variétés sensibles ; les premières larves ont été constatées début février sur les variétés précoces sur le secteur de Casinca. Ils ont également été observés sur les autres secteurs. Aucun dégât, nécessitant d'écarter les fruits lors de l'éclaircissage n'était à noter.

La présence de *Frankliniella occidentalis* a été constatée sur les différents bassins de production, les conditions climatiques chaudes et sèches leur étant favorables. La pression a été variable selon les vergers et les variétés. Malgré une pression assez importante, quelques variétés de nectarines ont été impactées avec de faibles dégâts toutefois. La modélisation (modèle INOKI), confrontée aux observations terrain permet d'optimiser la gestion des populations.



Photo 5 : Dégât de thrips sur nectarine

- **Tordeuse orientale du pêcher - *Grapholita molesta***

Les toutes premières captures ont été enregistrées la semaine 13 ; la G1 a été plus importante que l'an passé ; par contre, les captures étaient plus faibles pour la G2, vol ayant débuté vers la mi-mai ; les premiers symptômes ont été repérés sur jeunes pousses et fruits dès le début du vol de la G2 dans les vergers non confusés. La pression est restée faible sur les vergers confusés dans l'ensemble sur les différents bassins de production.

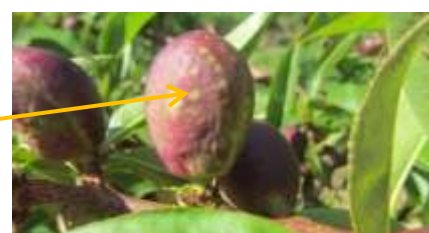
Les dégâts ne sont observés uniquement sur pêchers. La modélisation est mise en œuvre dès fin février pour définir les dates de viabilité des pontes et éclosions.



Photos 6 et 7 : pousse attaquée avec présence de larve

- **Puceron vert – *Myzus persicae***

Les premiers foyers ont été observés dès le démarrage végétatif et les conditions climatiques sont restées favorables au développement des populations jusqu'à la fin du printemps. La pression a donc été forte sur pêchers ; sur 2 parcelles de pêchers, l'éclaircissage sur fruits a permis de limiter les dommages causés. Peu de foyers ont été observés sur abricotiers.



Photos 8 et 9 : Présence de puceron vert sur fruit et dégât sur fruit

PRUNIER

- **Carpocapse du prunier - *Grapholita funebruna***

La pression est restée moyenne cette saison : peu de dégâts sur fruits ont été observés sur les parcelles de référence. Peu de captures ont été enregistrées sur les parcelles du réseau de piégeage.

- **Puceron vert – *Brachycaudus helichrysi***

Tout comme sur verger de pêcher, la pression a été relativement élevée cette saison. Les premiers foyers ont été observés dès le démarrage végétatif et les conditions climatiques sont restées favorables au développement des populations jusqu'à la fin du printemps.

Ce BSV Bilan de campagne **Arboriculture** a été préparé par l'animateur filière arboriculture de la Chambre d'Agriculture de Haute-Corse et élaboré sur la base des observations réalisées, tout au long de la campagne.